

**INSTRUCTION GÉNÉRALE RELATIVE AU RÈGLEMENT 51-102
SUR LES OBLIGATIONS D'INFORMATION CONTINUE**

TABLE DES MATIÈRES

<u>PARTIE</u>	<u>TITRE</u>	<u>PAGE</u>
PARTIE 1	INTRODUCTION ET DÉFINITIONS	1
	1.1 Introduction et objet	1
	1.2 Obligations de dépôt	1
	1.3 Règles du droit des sociétés	1
	1.4 Définitions	1
	1.5 Langage simple	2
	1.6 Signature et attestations	3
	1.7 Comité de vérification	3
	1.8 Principes comptables, normes de vérification et monnaies de présentation acceptables	3
	1.9 Cours normal des activités	4
PARTIE 2	ÉMETTEURS ÉTRANGERS ET FONDS D'INVESTISSEMENT	4
	2.1 Émetteurs étrangers	4
	2.2 Fonds d'investissement	4
PARTIE 3	ÉTATS FINANCIERS	4
	3.1 Durée de l'exercice	4
	3.2 Vérification des états financiers annuels comparatifs	4
	3.3 Délai de dépôt des états financiers annuels et du rapport de vérification	4
	3.4 Responsabilités du vérificateur à l'égard des états financiers intermédiaires	5
	3.5 Transmission des états financiers	5
	3.6 Information financière sur les périodes intermédiaires antérieures au moment où l'émetteur devient émetteur assujetti	6
	3.7 Changement de date de clôture d'exercice	6
	3.8 Prises de contrôle inversées	6
	3.9 Modification de la structure d'une entreprise	6
	3.10 Changement de vérificateur	7
PARTIE 4	COMMUNICATION DE L'INFORMATION FINANCIÈRE	7
	4.1 Communication des résultats financiers	7
	4.2 Mesures financières non conformes aux PCGR	7
PARTIE 5	RAPPORT DE GESTION	8
	5.1 Transmission du rapport de gestion	8
	5.2 Information additionnelle exigée des émetteurs émergents sans produits d'exploitation significatifs	8
	5.3 Information sur les actions en circulation	8

PARTIE 6	NOTICE ANNUELLE	8
	6.1 Documents additionnels et justificatifs	8
	6.2 Information sur les titres adossés à des créances à fournir dans la notice annuelle	8
PARTIE 7	DÉCLARATION DE CHANGEMENT IMPORTANT	9
	7.1 Publication d'un communiqué	9
PARTIE 8	DÉCLARATION D'ACQUISITION D'ENTREPRISE	9
	8.1 Dépôt de la déclaration d'acquisition d'entreprise	9
	8.2 Critères de significativité	10
	8.3 Critères de significativité optionnels	12
	8.4 États financiers des entreprises reliées	12
	8.5 Application des critères de significativité pour les acquisitions en plusieurs étapes	13
	8.6 Établissement d'états financiers divisionnaires ou détachés	13
	8.7 Établissement des états financiers pro forma tenant compte des acquisitions significatives	14
	8.8 Dispense de l'obligation de faire vérifier les états des résultats d'exploitation à l'égard d'un terrain pétrolifère ou gazéifère	15
	8.9 Dispense des règles relatives aux états financiers dans la déclaration d'acquisition d'entreprise	16
	8.10 États financiers des périodes antérieures non vérifiés dans les états financiers annuels d'une entreprise acquise	17
PARTIE 9	SOLLICITATION DE PROCURATIONS ET CIRCULAIRE DE SOLLICITATION DE PROCURATIONS	17
	9.1 Propriétaires véritables de titres	17
PARTIE 10	TRANSMISSION DE DOCUMENTS PAR VOIE ÉLECTRONIQUE	18
	10.1 Transmission de documents par voie électronique	18
PARTIE 11	OBLIGATIONS DE DÉPÔT ADDITIONNELLES	18
	11.1 Obligations de dépôt additionnelles	18
PARTIE 12	DÉPÔT DE CERTAINS DOCUMENTS	18
	12.1 Textes législatifs ou réglementaires	18
	12.2 Contrats ayant une incidence sur les droits et obligations des porteurs	18
	12.3 Dépôt d'autres contrats importants	18
PARTIE 13	DISPENSES	19
	13.1 Dispenses et dérogations antérieures	19
ANNEXE A	EXEMPLES DE DOCUMENTS À DÉPOSER EN CAS DE CHANGEMENT DE LA DATE DE CLÔTURE DE L'EXERCICE	
ANNEXE B	ÉTATS FINANCIERS À PRÉSENTER ANS LA DÉCLARATION D'ACQUISITION D'ENTREPRISE	

INSTRUCTION GÉNÉRALE RELATIVE AU RÈGLEMENT 51-102 SUR LES OBLIGATIONS D'INFORMATION CONTINUE

PARTIE 1 INTRODUCTION ET DÉFINITIONS

1.1 Introduction et objet

- 1) Le *Règlement 51-102 sur les obligations d'information continue* (le « règlement ») expose les obligations d'information pour tous les émetteurs, à l'exclusion des fonds d'investissement, qui sont émetteurs assujettis dans un ou plusieurs territoires au Canada.
- 2) La présente instruction générale vise à aider le lecteur à comprendre de quelle façon les autorités provinciales et territoriales en valeurs mobilières interprètent ou appliquent certaines dispositions du règlement. Elle comprend des explications et des exemples se rapportant à diverses parties du règlement.

1.2 Obligations de dépôt

L'émetteur assujetti ne dépose les documents d'information continue en vertu du règlement que dans les territoires où il est émetteur assujetti.

1.3 Règles du droit des sociétés

Il est rappelé aux émetteurs assujettis qu'ils peuvent être soumis à des règles du droit des sociétés portant sur des matières similaires à celles qui sont traitées dans le règlement et pouvant leur imposer des obligations additionnelles ou plus onéreuses. Par exemple, il se peut que le droit des sociétés applicable prévoit la transmission des états financiers annuels aux actionnaires ou l'approbation, par le conseil d'administration, des états financiers intermédiaires.

1.4 Définitions

- 1) **Généralités** – Un certain nombre de termes définis dans le règlement ou dans les annexes du règlement sont définis de manière un peu différente dans la législation en valeurs mobilières applicable de plusieurs territoires intéressés. Un terme utilisé dans le règlement et défini dans la loi sur les valeurs mobilières du territoire intéressé doit s'entendre au sens défini par cette loi, sauf dans les cas suivants : a) sa définition est limitée à une partie déterminée de cette loi qui ne régit pas l'information continue; b) le contexte exige un sens différent.

Par exemple, les termes « changement important », « formulaire de procuration », « marché organisé », « procuration », « solliciter » et « système reconnu de cotation et de déclaration d'opérations » sont définis dans la législation en valeurs mobilières de la plupart des territoires. Les autorités provinciales et territoriales en valeurs mobilières considèrent que la signification donnée à ces termes dans la législation en valeurs mobilières est substantiellement similaire aux définitions données dans le règlement.

- 2) **Titre adossé à des créances** – On trouvera à l'article 1.7 de l'instruction générale intitulée *Instruction complémentaire 44-101 des indications au sujet des définitions des termes « titre adossé à des créances » et « débiteur principal »*.

- 3) **Administrateurs et membres de la haute direction** – Lorsque le règlement ou l’une des annexes emploie le terme « administrateur » ou « membre de la haute direction », il faut, dans le cas d’un émetteur assujéti qui n’est pas une société par actions, se reporter aux définitions des termes « administrateur » et(ou) « dirigeant » dans la législation en valeurs mobilières. Il se peut que la définition du terme « dirigeant » comprenne une personne exerçant des fonctions analogues à celles du dirigeant d’une société par actions. De même, la définition ou la notion d’« administrateur » comprend ordinairement une personne exerçant des fonctions analogues à celles de l’administrateur d’une société par actions. Donc, pour se conformer au règlement et aux annexes, les émetteurs qui ne sont pas constitués sous la forme d’une société par actions doivent déterminer, compte tenu de leur situation particulière, quelles personnes exercent ces fonctions. En outre, nous considérons que toute personne qui est salariée d’une entité distincte de l’émetteur assujéti mais qui exerce un pouvoir de décision à l’égard des grandes orientations de celui-ci par le truchement de cette entité ou autrement répond à l’alinéa f) de la définition de « membre de la haute direction ».
- 4) **Fonds d’investissement** – La définition de fonds d’investissement ne comprendrait généralement pas les fiducies ou autres entités qui émettent des titres donnant aux porteurs le droit de toucher la presque totalité des flux de trésorerie nets découlant soit d’une entreprise sous-jacente, soit de biens productifs de revenus dont la fiducie ou l’autre entité est propriétaire. Par exemple, ne seraient pas comprises les fiducies de revenus d’entreprise, les sociétés de placement immobilier, et les fiducies de redevances.
- 5) **Prises de contrôle inversées** – La définition de « prise de contrôle inversée » se fonde sur celle du Manuel de l’ICCA. Ainsi que le précise le Manuel, bien que, juridiquement, l’entreprise qui a émis les actions (la société mère) soit tenue pour la mère ou l’entreprise absorbante, l’entreprise absorbée (la filiale) dont les anciens porteurs détiennent, par suite du regroupement, le contrôle (au sens du Manuel de l’ICCA) de l’entreprise issue du regroupement est traitée comme l’acquéreur. En conséquence, sur le plan comptable, l’entreprise émettrice (la société mère) est réputée être la continuation de l’acquéreur, et l’acquéreur est réputé avoir acquis le contrôle de l’actif et des activités de l’entreprise émettrice par suite de l’émission des actions.

1.5

Langage simple

Nous pensons qu’un langage simple aidera les investisseurs à comprendre l’information de sorte qu’ils seront en mesure de prendre des décisions d’investissement éclairées. Voici quelques moyens pour y parvenir :

- faire des phrases courtes
- se servir d’un langage courant et précis
- employer la voix active
- éviter les mots superflus
- organiser le document en sections, paragraphes et phrases clairs et concis
- éviter le jargon

- s'adresser directement au lecteur en employant les pronoms personnels appropriés
- ne pas avoir recours aux glossaires et aux définitions, à moins qu'ils ne facilitent la compréhension de l'information
- éviter les formules toutes faites
- remplacer les termes abstraits par des termes plus concrets ou des exemples
- éviter la double négation
- n'utiliser de termes techniques que dans la mesure nécessaire et les expliquer
- utiliser des diagrammes, des tableaux et des exemples lorsqu'ils rendent l'information plus facile à comprendre.

1.6 Signature et attestations

Les émetteurs assujettis ne sont pas tenus par le règlement de signer ou d'attester les documents déposés selon le règlement. Dans certains territoires, les émetteurs assujettis peuvent avoir des obligations d'attestation en vertu du *Règlement 52-109 sur l'attestation de l'information présentée dans les documents annuels et intermédiaires des sociétés*. Peu importe qu'un document soit signé ou attesté, le fait de présenter une déclaration fautive ou trompeuse dans un document exigé constitue une infraction à la législation en valeurs mobilières.

1.7 Comité de vérification

Les émetteurs assujettis se rappelleront que leur comité de vérification doit remplir les responsabilités prescrites par d'autres textes de la législation en valeurs mobilières. Dans certains territoires, ces responsabilités sont énoncées dans le *Règlement 52-110 sur le comité de vérification*.

1.8 Principes comptables, normes de vérification et monnaies de présentation acceptables

Les émetteurs assujettis qui déposent les documents suivants en vertu du règlement sont tenus de se conformer au *Règlement 52-107 sur les principes comptables, normes de vérification et monnaies de présentation acceptables* (le « Règlement 52-107 ») :

- a) les états financiers;
- b) l'état des résultats d'exploitation relatif à un terrain pétrolifère ou gazéifère, dont il est question à l'article 8.10 du règlement;
- c) l'information financière ayant trait à l'actif, au passif et aux résultats d'exploitation de l'entreprise, dont il est question à l'article 8.6 du règlement;
- d) l'information financière tirée des états financiers de l'émetteur bénéficiant de soutien au crédit, dont il est question à l'article 13.4 du règlement.

Le Règlement 52-107 prévoit notamment les circonstances dans lesquelles les émetteurs peuvent utiliser d'autres principes comptables et normes de vérification que les PCGR canadiens et les NVGR canadiennes pour leurs états financiers.

1.9 Cours normal des activités

La question de savoir si un contrat a été conclu dans le cours normal des activités ou non est une question de fait à examiner dans le contexte des activités de la société et du secteur d'activité auquel elle appartient.

PARTIE 2 ÉMETTEURS ÉTRANGERS ET FONDS D'INVESTISSEMENT

2.1 Émetteurs étrangers

Le *Règlement 71-102 sur les dispenses en matière d'information continue et autres dispenses en faveur des émetteurs étrangers* prévoit en faveur des émetteurs assujettis étrangers certaines dispenses d'obligations d'information continue et d'autres obligations, notamment de certaines obligations contenues dans le règlement.

2.2 Fonds d'investissement

L'article 2.1 du règlement dispose que le règlement ne s'applique pas aux fonds d'investissement. Les fonds d'investissement doivent consulter la législation en valeurs mobilières du territoire intéressé, notamment, lorsqu'il sera en vigueur, le *Règlement 81-106 sur l'information continue des fonds d'investissement*, pour connaître les obligations d'information continue qui leur incombent.

PARTIE 3 ÉTATS FINANCIERS

3.1 Durée de l'exercice

Pour l'application du règlement, sauf disposition contraire, la mention d'un exercice vaut indépendamment de la durée de l'exercice. Le premier exercice d'un émetteur assujetti commence à la date de sa constitution et se termine à la clôture.

3.2 Vérification des états financiers annuels comparatifs

L'article 4.1 du règlement prévoit que l'émetteur assujetti est tenu de déposer des états financiers annuels comprenant l'information financière de l'exercice précédent et accompagnés d'un rapport de vérification. Le rapport de vérification doit porter tant sur le dernier exercice que sur l'exercice précédent, sauf si l'émetteur a changé de vérificateur pendant les périodes comptables présentées dans les états financiers et que le nouveau vérificateur n'a pas vérifié les états financiers de l'exercice précédent. Dans ce cas, le rapport de vérification doit faire renvoi au rapport de vérification du prédécesseur sur ces états financiers. Il n'est pas nécessaire de déposer de nouveau le rapport de vérification du prédécesseur. Cette démarche concorde avec la note d'orientation concernant la certification et les services connexes NOV-8, « Rapport du vérificateur sur les états financiers comparatifs » du Manuel de l'ICCA.

3.3 Délai de dépôt des états financiers annuels et du rapport de vérification

L'article 4.2 du règlement prévoit le délai de dépôt des états financiers annuels. Bien que cet article ne fasse pas mention de la date du rapport de vérification, les émetteurs assujettis sont encouragés à déposer leurs états financiers annuels le plus tôt possible

après la date du rapport de vérification. Les obligations de transmission prévues à l'article 4.6 du règlement ne sont pas liées au dépôt des états financiers.

3.4 Responsabilités du vérificateur à l'égard des états financiers intermédiaires

- 1) Le conseil d'administration de l'émetteur assujetti devrait envisager de confier à un vérificateur externe l'examen de ses états financiers intermédiaires pour s'acquitter de son obligation d'assurer la fiabilité de ceux-ci.
- 2) Le paragraphe 3) de l'article 4.3 du règlement prévoit que l'émetteur assujetti doit faire état du fait que le vérificateur n'a pas effectué l'examen des états financiers intermédiaires ou déposer un rapport écrit du vérificateur si celui-ci a effectué l'examen et délivré une déclaration avec réserve ou une déclaration défavorable ou formulé une récusation. Aucune mention positive n'est exigée lorsque le vérificateur a effectué l'examen et a fourni une déclaration sans réserve. Si un vérificateur a été engagé pour examiner des états financiers intermédiaires en appliquant les normes d'examen énoncées dans le Manuel de l'ICCA et qu'il n'a pu terminer l'examen, les motifs avancés par l'émetteur pour justifier cette impossibilité incluront normalement une analyse de l'un ou l'autre des éléments suivants :
 - a) les contrôles internes inadéquats;
 - b) la restriction de la portée de la mission de vérification;
 - c) le fait que la direction n'a pas fourni au vérificateur les déclarations écrites qu'il juge nécessaires.
- 3) Si les états financiers annuels de l'émetteur assujetti sont vérifiés conformément aux NVGR canadiennes, les termes « examens » et « rapport d'examen écrit » employés au paragraphe 3) de l'article 4.3 du règlement s'entendent de l'examen par le vérificateur des états financiers intermédiaires et du rapport d'examen du vérificateur délivré conformément aux normes définies dans le Manuel de l'ICCA pour l'examen des états financiers intermédiaires par le vérificateur. Toutefois, si les états financiers de l'émetteur assujetti sont vérifiés conformément à des normes de vérification autres que les NVGR canadiennes, il faut appliquer les normes d'examen correspondantes.

3.5 Transmission des états financiers

L'article 4.6 du règlement prévoit que l'émetteur assujetti doit envoyer aux porteurs inscrits et aux propriétaires véritables de ses titres un formulaire de demande au moyen duquel ils pourront demander un exemplaire des états financiers annuels et du rapport de gestion correspondant ou un exemplaire des états financiers intermédiaires et des rapports de gestion correspondants, ou des deux. L'émetteur assujetti n'est tenu d'envoyer ses états financiers et son rapport de gestion qu'aux personnes qui en font la demande. Par conséquent, si un propriétaire véritable demande les états financiers et le rapport de gestion par l'entremise de son intermédiaire, l'émetteur n'est tenu de les transmettre qu'à ce dernier.

Le fait de ne pas renvoyer le formulaire de demande ou de ne pas demander expressément à recevoir les états financiers et le rapport de gestion annule les instructions données par le propriétaire véritable en vertu du *Règlement 54-101 sur la communication avec les propriétaires véritables des titres d'un émetteur assujetti* pour ce qui est des états financiers.

Le règlement n'indique pas quand il faut envoyer le formulaire ni comment il faut le renvoyer à l'émetteur assujetti.

3.6 Information financière sur les périodes intermédiaires antérieures au moment où l'émetteur devient émetteur assujetti

Le paragraphe 4) de l'article 4.7 du règlement prévoit que l'émetteur assujetti n'est pas tenu de fournir d'information financière pour les périodes intermédiaires antérieures qui se sont terminées avant qu'il ne devienne émetteur assujetti lorsque sont réunies certaines conditions. Cette dispense vise notamment l'émetteur qui, avant de devenir émetteur assujetti, était une entité privée et qui n'est pas en mesure d'établir des états financiers intermédiaires parce qu'il est à peu près impossible de le faire.

3.7 Changement de date de clôture d'exercice

On trouvera à l'Annexe A un tableau indiquant les états financiers à déposer selon l'article 4.8 du règlement lorsque l'émetteur assujetti change la date de clôture de son exercice.

3.8 Prises de contrôle inversées

- 1) À la suite d'une prise de contrôle inversée, bien que la société acquise par prise de contrôle inversée soit l'émetteur assujetti, les états financiers seront, d'un point de vue comptable, ceux de l'acquéreur par prise de contrôle inversée. Il faut établir et déposer ces états financiers comme si l'acquéreur avait toujours été l'émetteur assujetti.
- 2) La société acquise par prise de contrôle inversée doit déposer les états financiers visés aux articles 4.1 et 4.3 pour toutes les périodes intermédiaires et tous les exercices terminés avant la date de l'opération, même si le délai de dépôt prend fin après cette date.

3.9 Modification de la structure d'une entreprise

L'article 4.9 du règlement prévoit que l'émetteur assujetti doit déposer un avis s'il est partie à certaines opérations de restructuration. Il peut remplir cette exigence en déposant un exemplaire de sa déclaration de changement important ou de son communiqué si les conditions suivantes sont réunies :

- a) la déclaration de changement important ou le communiqué contient toute l'information devant figurer dans l'avis;
- b) l'émetteur assujetti dépose la déclaration de changement important ou le communiqué auprès de l'autorité en valeurs mobilières ou de l'agent responsable dans les territoires pertinents :
 - i) soit dans la catégorie « Modification de la structure de la société » de SEDAR;
 - ii) soit comme avis en vertu de l'article 4.9, si l'émetteur assujetti n'est pas déposant par voie électronique.

3.10 Changement de vérificateur

Le terme « désaccord », défini au paragraphe 4.11(1) du règlement, doit recevoir une interprétation libérale. Pour qu'il y ait désaccord, il n'est pas nécessaire qu'il y ait eu argumentation : une simple divergence d'opinions suffit. De même, lorsqu'il y a divergence d'opinions répondant aux critères de l'alinéa b) de la définition de « désaccord » et que l'émetteur accepte avec réticence la position du vérificateur pour obtenir un rapport sans réserve, il peut y avoir lieu de déclarer un désaccord. L'obtention subséquente d'un rapport sans réserve ne supprime pas la nécessité de déclarer le désaccord.

Selon le paragraphe 5) de l'article 4.11 du règlement, l'émetteur assujéti doit, à l'occasion de la cessation de fonctions ou de la démission de son vérificateur, établir un avis de changement de vérificateur, le faire approuver par le comité de vérification ou le conseil d'administration, déposer les documents de déclaration auprès de l'agent responsable ou de l'autorité en valeurs mobilières dans chaque territoire où il est émetteur assujéti et, s'il existe un événement à déclarer, publier et déposer un communiqué décrivant l'information contenue dans les documents de déclaration. Le paragraphe 6) de l'article 4.11 du règlement prévoit que l'émetteur assujéti procède de la même façon lors de la nomination du nouveau vérificateur. Lorsque la cessation des fonctions ou la démission de l'ancien vérificateur et la nomination du nouveau vérificateur sont assez rapprochées, il est possible pour l'émetteur assujéti de suivre en même temps la procédure prévue aux paragraphes 5) et 6) de l'article 4.11 et de respecter les délais prévus par ces dispositions. En d'autres termes, il n'établirait qu'un seul avis global et qu'un seul jeu de documents de déclaration.

PARTIE 4 COMMUNICATION DE L'INFORMATION FINANCIÈRE

4.1 Communication des résultats financiers

- 1) Selon le paragraphe 1) de l'article 4.5 du règlement, les états financiers annuels doivent être examinés par le comité de vérification, s'il existe, du conseil d'administration de l'émetteur assujéti et approuvés par le conseil d'administration avant leur dépôt. Selon le paragraphe 2) de cet article, les états financiers intermédiaires doivent être examinés par le comité de vérification, s'il existe, du conseil d'administration de l'émetteur assujéti et approuvés par le conseil d'administration ou le comité de vérification avant leur dépôt. Nous sommes d'avis qu'il n'est pas compatible avec cette règle de l'examen préalable d'extraire de l'information d'états financiers qui n'ont pas été approuvés conformément à ces dispositions et de la diffuser sur le marché par la voie d'un communiqué. Voir également l'*Instruction générale 51-201 relative aux lignes directrices en matière de communication de l'information*.
- 2) Les émetteurs assujétis qui entendent transmettre au marché de l'information financière au moyen d'un communiqué sont invités à consulter le Règlement 52-107. Nous estimons que le fait de transmettre de l'information financière au moyen d'un communiqué sans indiquer les principes comptables appliqués est incompatible avec l'obligation faite par le Règlement 52-107 d'indiquer les principes comptables appliqués pour établir les états financiers.

4.2 Mesures financières non conformes aux PCGR

Les émetteurs assujétis qui comptent publier des mesures financières autres que celles qui sont prescrites par les PCGR doivent consulter l'Avis 52-306 du personnel des ACVM, *Mesures financières non conformes aux PCGR* qui expose les attentes du

personnel concernant l'utilisation de mesures autres que celles qui sont prescrites par les PCGR.

PARTIE 5 RAPPORT DE GESTION

5.1 Transmission du rapport de gestion

Les émetteurs assujettis ne sont pas tenus d'envoyer de formulaire de demande à leurs porteurs en vertu de la partie 5 du règlement, parce que le formulaire de demande à envoyer en vertu de l'article 4.6 porte à la fois sur les états financiers et le rapport de gestion connexe.

5.2 Information additionnelle exigée des émetteurs émergents sans produits d'exploitation significatifs

Selon l'article 5.3 du règlement, certains émetteurs émergents doivent fournir dans leur rapport de gestion annuel ou intermédiaire, ou dans le supplément au rapport de gestion, une ventilation des frais importants capitalisés, reportés ou passés en charges, à moins que l'information ne soit déjà fournie dans leurs états financiers annuels et trimestriels. Une composante des frais est généralement considérée comme une composante importante si elle excède 20 p. 100 du montant total de la catégorie, sous réserve d'un minimum de 25 000 \$.

5.3 Information sur les actions en circulation

Selon l'article 5.4 du règlement, l'information sur les actions en circulation de l'émetteur assujetti doit être arrêtée à la date la plus proche possible. La « date la plus proche possible » se définit par rapport à la date de dépôt du rapport de gestion. Pour satisfaire à cette exigence, il ne suffit pas de façon générale de donner le nombre d'actions en circulation à la fin de la période.

PARTIE 6 NOTICE ANNUELLE

6.1 Documents additionnels et justificatifs

Selon l'article 6.3 du règlement, l'émetteur assujetti dépose, avec sa notice annuelle, tous les documents intégrés dans celle-ci par renvoi, à moins qu'ils n'aient déjà été déposés. L'émetteur assujetti qui dépose avec sa notice annuelle, au moyen de SEDAR, un document qui n'avait pas été déposé auparavant doit veiller à ce que le document soit déposé sous le type de dossier et le type de document s'appliquant particulièrement au document, plutôt que sous le type générique « Documents intégrés par renvoi ». Par exemple, l'émetteur assujetti qui a intégré par renvoi dans sa notice annuelle une circulaire de sollicitation de procurations qui n'avait pas été déposée auparavant doit la déposer sous le sous-type de dossier « Sollicitation de procurations par la direction » et sous le type de document « Circulaire de la direction ».

6.2 Information sur les titres adossés à des créances à fournir dans la notice annuelle

- 1) **Facteurs à prendre en considération** – Les émetteurs qui ont placé des titres adossés à des créances au moyen d'un prospectus sont tenus de donner de l'information dans leur notice annuelle en vertu de l'article 5.3 de l'Annexe 51-102A2. Ces émetteurs doivent déterminer toute autre information qu'ils sont tenus de donner dans leur notice annuelle. Pour les émetteurs qui sont des structures d'accueil, l'information pertinente concerne généralement la nature, la performance et le service du portefeuille sous-jacents d'actifs financiers affectés

au service des titres adossés à des créances. La nature et l'étendue de l'information sera fonction du type d'actifs sous-jacents et de leurs caractéristiques.

L'émetteur de titres adossés à des créances doit prendre les facteurs suivants en considération pour établir sa notice annuelle :

1. L'étendue de l'information concernant l'émetteur sera fonction de sa participation à la conversion des éléments d'actif compris dans le portefeuille et à la distribution d'espèces aux porteurs de titres. Cette participation peut varier considérablement selon le type, la qualité et les caractéristiques des éléments d'actifs compris dans le portefeuille, et selon la structure de l'opération.
2. L'information à fournir sur les activités de l'émetteur concerne les actifs financiers sous-jacents aux titres adossés à des créances.
3. L'information financière sur le portefeuille sous-jacent d'actifs à fournir et analyser dans la notice annuelle est l'information qui figure généralement dans les rapports de service décrivant la performance du portefeuille et la répartition des bénéfices, des pertes et des flux de trésorerie applicables aux titres adossés à des créances en circulation pendant la période pertinente.

- 2) **Portefeuille sous-jacent d'actifs** – Conformément à l'alinéa a) du paragraphe 2) de l'article 5.3 de l'Annexe 51-102A2, les émetteurs de titres adossés à des créances qui ont été placés au moyen d'un prospectus sont tenus de fournir de l'information au sujet de la composition du portefeuille sous-jacent d'actifs financiers dont les rentrées de fonds sont affectées au service des titres adossés à des créances. L'information à fournir au sujet de la composition du portefeuille sera fonction de la nature et du nombre d'actifs sous-jacents. Par exemple, dans le cas d'un portefeuille d'actifs financiers géographiquement dispersés, il peut être opportun d'indiquer sommairement l'emplacement des débiteurs. Dans le cas d'un portefeuille de titres renouvelable, il peut être opportun de fournir des détails au sujet de l'ensemble des soldes impayés au cours d'une année, afin d'illustrer les fluctuations historiques de la provenance des actifs, fluctuations qui peuvent résulter du caractère saisonnier de l'activité. En ce qui concerne les portefeuilles de créances à la consommation, il peut être opportun de donner une ventilation des montants dus par les débiteurs afin d'illustrer les plafonds de crédit consenti.

PARTIE 7 DÉCLARATION DE CHANGEMENT IMPORTANT

7.1 Publication d'un communiqué

L'article 7.1 du règlement prévoit que l'émetteur assujéti doit publier et déposer *sans délai* un communiqué exposant la nature du changement. Cette obligation est identique à l'obligation de déclaration de changement important prévue par certains textes de la législation en valeurs mobilières selon lesquels le communiqué doit être publié *aussitôt*.

PARTIE 8 DÉCLARATION D'ACQUISITION D'ENTREPRISE

8.1 Dépôt de la déclaration d'acquisition d'entreprise

- 1) **Dépôt de la déclaration de changement important** – L'obligation de l'émetteur assujéti de déposer une déclaration d'acquisition d'entreprise en vertu du

règlement s'ajoute à son obligation de déposer une déclaration de changement important, si l'acquisition significative représente un changement important.

- 2) **Dépôt de la déclaration d'acquisition d'entreprise par l'émetteur inscrit auprès de la SEC** – L'émetteur inscrit auprès de la SEC qui dépose auprès de cet organisme ou lui fournit, dans le cadre de l'acquisition d'une entreprise, un document ou une série de documents contenant toute l'information, y compris les états financiers, à fournir dans la déclaration d'acquisition d'entreprise prévue par le règlement peut déposer un exemplaire de ces documents comme déclaration d'acquisition d'entreprise.
- 3) **États financiers à fournir pour les acquisitions significatives** – On trouvera à l'Annexe B un tableau définissant les principales obligations en ce qui concerne les états financiers à fournir pour les acquisitions significatives dans la déclaration d'acquisition d'entreprise. Il est rappelé aux émetteurs assujettis que le Règlement 52-107 prescrit les principes comptables, les normes de vérification et la monnaie de présentation à employer pour l'établissement et la vérification des états financiers prévus par la partie 8 du règlement.
- 4) **Acquisition d'une entreprise** – L'émetteur assujetti qui a procédé à une acquisition significative doit inclure dans sa déclaration d'acquisition d'entreprise certains états financiers de chaque entreprise acquise. Le terme « entreprise » doit s'interpréter en fonction des faits particuliers qui sont en cause. Nous considérons généralement que toute entité distincte, filiale ou division constitue une entreprise et que, dans certains cas, une composante plus petite d'une société peut également constituer une entreprise, qu'elle ait ou non établi des états financiers auparavant. Pour déterminer si une acquisition constitue une acquisition d'entreprise, l'émetteur assujetti doit considérer la continuité de l'exploitation, notamment les facteurs suivants :
 - a) si la nature de l'activité génératrice de produits ou de l'activité génératrice de produits éventuels demeure sensiblement la même après l'acquisition;
 - b) si l'émetteur assujetti acquiert les installations matérielles, les salariés, les systèmes de commercialisation, le personnel de vente, les clients, les droits d'exploitation, les techniques de fabrication ou les noms commerciaux ou si le vendeur les conserve après l'acquisition.

8.2 Critères de significativité

- 1) **Nature des critères de significativité** – Le paragraphe 2) de l'article 8.3 définit les critères de significativité servant à déterminer si l'acquisition d'une entreprise par un émetteur assujetti constitue une « acquisition significative ». Le premier critère compare l'actif de l'entreprise acquise à l'actif de l'émetteur assujetti. Le deuxième critère compare les placements de l'émetteur assujetti dans l'entreprise acquise et les avances qu'il lui consent à l'actif de l'émetteur assujetti. Le troisième critère compare le résultat tiré des activités poursuivies de l'entreprise acquise à celui de l'émetteur assujetti. Si l'un de ces critères est rempli au niveau prévu, l'acquisition est considérée comme « significative » pour l'émetteur assujetti. Le critère doit être appliqué au moment de l'acquisition en utilisant les derniers états financiers annuels vérifiés de l'émetteur assujetti et de l'entreprise. Ces critères sont semblables à ceux qui sont appliqués par la SEC et donnent aux émetteurs la certitude, si l'acquisition ne constitue pas une acquisition significative au moment de l'acquisition, qu'ils n'ont pas à déposer de déclaration d'acquisition d'entreprise.

- 2) **Cas où l'entreprise applique des principes comptables autres que ceux appliqués par l'émetteur assujéti** – Selon le paragraphe 13) de l'article 8.3 du règlement, si les états financiers de l'entreprise ou des entreprises reliées ont été établis conformément à des principes comptables autres que ceux qui ont été appliqués pour établir les états financiers de l'émetteur assujéti, il faut, pour appliquer les critères de significativité, effectuer le rapprochement avec les états financiers pertinents de l'entreprise ou des entreprises reliées. Il n'est pas nécessaire pour l'application des critères que le rapprochement soit vérifié.
- 3) **Acquisition d'une entreprise dont les états financiers antérieurs n'ont pas été vérifiés** – Selon les paragraphes 2) et 4) de l'article 8.3 du règlement, la significativité d'une acquisition est déterminée au moyen des états financiers vérifiés les plus récents de l'émetteur assujéti et de l'entreprise acquise. Toutefois, si les états financiers de l'entreprise ou des entreprises reliées pour le dernier exercice n'ont pas été vérifiés, le paragraphe 14) de l'article 8.3 du règlement permet d'utiliser, pour l'application des critères de significativité, les états financiers non vérifiés. S'il est déterminé que l'acquisition est significative, les états financiers annuels prévus au paragraphe 1) de l'article 8.4 du règlement doivent alors être vérifiés.
- 4) **Application du critère des placements pour déterminer la significativité d'une acquisition** – Selon l'un des critères de significativité exposés aux paragraphes 2) et 4) de l'article 8.3 du règlement, il s'agit de savoir si les placements consolidés de l'émetteur assujéti dans l'entreprise ou les entreprises reliées et les avances qu'il leur consent excèdent un pourcentage donné de l'actif consolidé de l'émetteur assujéti. Pour l'application de ce critère, il faut déterminer les « placements » dans l'entreprise en se servant du coût total de l'achat, déterminé selon les principes comptables généralement reconnus, comprenant la contrepartie payée ou à payer et les frais d'acquisition. Si la convention d'acquisition comprend une disposition relative à une contrepartie conditionnelle, cette contrepartie conditionnelle devrait, pour l'application de ce critère, être incluse dans le coût d'acquisition total à moins que le versement de celle-ci soit considéré comme peu probable à la date de l'acquisition. En outre, tout paiement effectué dans le cadre de l'acquisition qui ne constitue pas une contrepartie relativement à l'acquisition mais qui n'aurait pas été effectué si l'acquisition ne s'était pas produite devrait être considéré comme faisant partie des placements dans l'entreprise et des avances consenties à celle-ci pour l'application des critères de significativité. Les paiements de cet ordre sont faits, par exemple, au titre de prêts, d'accords de redevances, de baux et de conventions prévoyant un montant préétabli en contrepartie de services futurs.
- 5) **Application des critères de significativité dans le cas où les dates de clôture des exercices ne coïncident pas** – Selon le paragraphe 2) de l'article 8.3, la significativité d'une acquisition d'entreprise s'apprécie en fonction des derniers états financiers vérifiés de l'émetteur assujéti et de l'entreprise acquise. Pour l'application des critères prévus à ce paragraphe, il n'est pas nécessaire que les dates de clôture de l'exercice de l'émetteur assujéti et de l'entreprise acquise coïncident. Par conséquent, ni les états financiers vérifiés de l'émetteur assujéti ni ceux de l'entreprise acquise ne doivent être ajustés pour l'application des critères de significativité. Par contre, s'il est déterminé qu'une acquisition d'entreprise est significative et qu'il faut, selon le paragraphe 3) de l'article 8.4 du règlement, présenter des états des résultats pro forma, il faudra dans le cas où la date de clôture de l'exercice de l'entreprise acquise précède de plus de 93 jours la date de clôture de l'exercice de l'émetteur assujéti, que la période comptable de l'entreprise acquise prévue à l'alinéa c) du paragraphe 4) de l'article 8.4 soit ajustée pour ramener l'écart à 93 jours ou moins. Voir

également les indications supplémentaires données au paragraphe 3) de l'article 8.7 de la présente instruction.

8.3 Critères de significativité optionnels

- 1) **Critères de significativité optionnels – Diminution de la significativité** – Les critères de significativité optionnels prévus aux paragraphes 3) et 4) de l'article 8.3 ont été ajoutés pour tenir compte de la croissance possible de l'émetteur assujetti entre la date de clôture de son dernier exercice et la date d'acquisition et de la diminution potentielle correspondante de la significativité de l'acquisition pour l'émetteur assujetti. Si la significativité de l'acquisition augmente à la deuxième date prévue au paragraphe 4) de l'article 8.3, seuls les états financiers exigés pour le niveau de significativité calculé selon le paragraphe 2) de l'article 8.3 du règlement doivent être présentés dans la déclaration d'acquisition d'entreprise. L'application des critères de significativité optionnels à la deuxième date ne vise pas à augmenter le niveau de significativité de l'acquisition et, par là, le nombre d'exercices pour lesquels les états financiers doivent être présentés dans la déclaration d'acquisition d'entreprise.
- 2) **Possibilité d'appliquer les critères de significativité optionnels** – Tous les émetteurs assujettis peuvent se prévaloir des critères de significativité optionnels à la deuxième date. Toutefois, selon le moment où l'émetteur intègre l'entreprise acquise dans ses opérations, la façon dont il réalise cette intégration et la nature des dossiers financiers qu'il tient pour l'entreprise acquise après l'acquisition, il se peut que l'émetteur assujetti ne soit pas en mesure d'appliquer les critères de significativité optionnels à la deuxième date.
- 3) **Le critère des placements optionnel** – Dans le cas d'une acquisition dont il est déterminé selon le paragraphe 2) de l'article 8.3 du règlement qu'elle est significative, l'émetteur assujetti a la possibilité, en vertu des paragraphes 3) et 4) de l'article 8.3 du règlement, d'appliquer les critères de significativité optionnels en utilisant des états financiers plus récents que ceux utilisés pour les critères de significativité prévus au paragraphe 2) de l'article 8.3. Pour l'application du critère des placements optionnel prévu à l'alinéa b) du paragraphe 4) de l'article 8.3 du règlement, les placements de l'émetteur assujetti dans l'entreprise et les avances qu'il lui a consenties doivent être calculés à la date d'acquisition et non à la date des états financiers de l'émetteur assujetti utilisés pour déterminer son actif consolidé pour le critère des placements optionnel.

8.4 États financiers des entreprises reliées

Selon le paragraphe 5) de l'article 8.4 du règlement, l'émetteur assujetti qui inclut des états financiers dans la déclaration d'acquisition d'entreprise pour plus d'une entreprise reliée doit présenter les états financiers distincts de chaque entreprise, sauf pour les périodes durant lesquelles les entreprises ont fait l'objet d'une gestion ou d'un contrôle commun, auquel cas l'émetteur assujetti peut présenter les états financiers des entreprises sous forme d'états financiers cumulés. Même si une ou plusieurs des entreprises reliées sont peu significatives par rapport aux autres, il faut présenter des états financiers distincts de chaque entreprise, pour le même nombre de périodes. Une dispense de l'obligation d'inclure les états financiers de l'entreprise ou des entreprises reliées les moins significatives peut être accordée en fonction des faits et des circonstances.

8.5 Application des critères de significativité pour les acquisitions en plusieurs étapes

Le paragraphe 11) de l'article 8.3 du règlement explique comment appliquer le critère de significativité lorsque l'émetteur assujetti augmente ses placements dans l'entreprise dans le cadre d'un achat en plusieurs étapes, au sens du Manuel de l'ICCA. Si l'émetteur assujetti a acquis une participation dans l'entreprise au cours d'un exercice antérieur et que cette participation est prise en compte dans les derniers états financiers vérifiés qu'il a déposés, l'émetteur doit déterminer la significativité en fonction des seuls placements additionnels dans l'entreprise qui ne sont pas pris en compte dans ces états financiers.

8.6 Établissement d'états financiers divisionnaires ou détachés

- 1) **Interprétation** – Sauf indication contraire, les interprétations suivantes s'appliquent au présent article :
 - a) le terme « entreprise » comprend une division ou une composante moindre d'une autre entreprise acquise par un émetteur assujetti et dont l'acquisition constitue une acquisition significative;
 - b) le terme « société mère » s'entend du vendeur de qui l'émetteur assujetti a acquis une entreprise.
- 2) **Acquisition d'une division** – Ainsi qu'il est exposé au paragraphe 3) de l'article 8.1 de la présente instruction générale, l'acquisition d'une division d'une entreprise et, dans certaines circonstances, d'une composante moindre d'une personne peut constituer l'acquisition d'une entreprise pour l'application du règlement, que l'objet de l'acquisition ait ou non établi des états financiers auparavant. Pour déterminer la significativité de l'acquisition et respecter les règles relatives aux états financiers à présenter dans la déclaration d'acquisition d'entreprise prévues dans la partie 8 du règlement, il faut établir des états financiers de l'entreprise. Le présent article donne des indications sur l'établissement de ces états financiers.
- 3) **États financiers divisionnaires et détachés** – Dans la présente instruction générale, une distinction est établie entre les états financiers « divisionnaires » et « détachés ». Certaines sociétés tiennent des dossiers financiers distincts et établissent des états financiers distincts pour une activité ou une unité commerciale qui est exploitée comme s'il s'agissait d'une division. Les états financiers établis à partir de ces dossiers financiers sont souvent appelés des états financiers « divisionnaires ». Dans d'autres cas, on ne tient pas de dossiers financiers distincts pour une activité commerciale; ils sont simplement consolidés avec les documents de la société mère. Dans de tels cas, lorsque les dossiers financiers de la société mère sont suffisamment détaillés, il est possible d'en extraire l'information se rapportant à l'activité commerciale ou de « détacher » cette information en vue d'établir les états financiers propres à celle-ci. Les états financiers établis de cette manière sont appelés des états financiers « détachés ». Sauf indication contraire, les indications données dans le présent article s'appliquent à l'établissement des états financiers tant divisionnaires que détachés.
- 4) **Établissement des états financiers divisionnaires et détachés**
 - a) Si l'entreprise acquise a des dossiers financiers complets, il faut s'en servir pour établir et vérifier ses états financiers. Pour l'application du

présent article, il est présumé que la société mère tient des dossiers financiers distincts à l'égard de ses divisions.

- b) Si l'entreprise acquise n'a pas de dossiers financiers complets, il faut généralement établir des états financiers détachés conformément aux indications suivantes :
- i) *Répartition de l'actif et du passif* – Le bilan inclut tous les éléments d'actif et de passif directement attribuables à l'entreprise.
 - ii) *Répartition des produits et des charges* – Les états des résultats indiquent tous les produits et toutes les charges directement attribuables à l'entreprise. Certaines charges de base peuvent être partagées entre l'entreprise et la société mère; la direction de la société mère doit alors déterminer une base raisonnable permettant d'attribuer une part de ces charges communes à l'entreprise. À titre d'exemples de ces charges communes, on peut mentionner les salaires, les loyers, l'amortissement, les honoraires professionnels et les frais généraux et administratifs.
 - iii) *Répartition de l'impôt sur les bénéfices et sur le capital* – L'impôt sur les bénéfices et sur le capital est calculé comme si l'entité avait été une entité juridique distincte et avait déposé une déclaration de revenus distincte à l'égard de la période présentée.
 - iv) *Information sur le mode d'établissement* – Les états financiers comportent une note décrivant leur mode d'établissement. Lorsque les charges ont été réparties de la manière prévue à l'alinéa ii), les états financiers comportent une note décrivant à tout le moins le mode de répartition applicable à chaque poste important.
- 5) **État des éléments d'actif acquis et des éléments de passif pris en charge et état des résultats d'exploitation** – Lorsqu'il est impossible d'établir les états financiers détachés d'une entreprise, l'émetteur assujéti peut être tenu d'inclure dans sa déclaration d'acquisition d'entreprise un état vérifié des éléments d'actif acquis et des éléments de passif pris en charge et un état des résultats d'exploitation. Cet état des résultats d'exploitation devrait exclure seulement les coûts d'exploitation indirects qui ne se rapportent pas directement à l'entreprise, comme les charges indirectes. Si ces coûts d'exploitation indirects ont été attribués à l'entreprise auparavant et qu'il existe un mode de répartition raisonnable, ils ne devraient pas être exclus.

8.7 Établissement des états financiers pro forma tenant compte des acquisitions significatives

- 1) **Objectif et mode d'établissement** – Les états financiers pro forma visent à illustrer l'incidence d'une opération sur la situation financière et les résultats d'exploitation d'un émetteur assujéti en ajustant les états financiers historiques de l'émetteur assujéti de manière à tenir compte de l'opération. Par conséquent, ils doivent être établis sur le fondement des états financiers de l'émetteur assujéti qui ont déjà été déposés. Aucun ajustement ne doit être fait en vue d'éliminer des postes extraordinaires ou des activités abandonnées.

- 2) **Bilan et état des résultats pro forma** – Selon le paragraphe 3) de l'article 8.4 du règlement, il n'est pas nécessaire d'établir un bilan pro forma pour tenir compte des acquisitions significatives qui sont prises en compte dans le dernier bilan annuel ou intermédiaire de l'émetteur assujetti déposé selon le règlement.
- 3) **Fins d'exercice qui ne coïncident pas** – Si la date de clôture de l'exercice de l'entreprise diffère de celle de l'émetteur assujetti de plus de 93 jours, il faut, selon l'alinéa c) du paragraphe 4) de l'article 8.4, composer un état des résultats de l'entreprise pour une période de 12 mois consécutifs. Par exemple, si la période théorique présentée est de 12 mois et se termine le 30 juin, elle doit commencer le 1^{er} juillet de l'année précédente; elle ne peut commencer le 1^{er} mars de l'année précédente et omettre 3 des 15 mois suivants, comme le trimestre du 1^{er} octobre au 31 décembre, puisqu'on n'obtiendrait pas ainsi une période de 12 mois consécutifs.
- 4) **Date de prise d'effet des ajustements** – En vue des états des résultats pro forma à présenter dans la déclaration d'acquisition d'entreprise, l'acquisition et les ajustements sont calculés comme si l'acquisition avait eu lieu au début du dernier exercice, et les effets de l'acquisition présentés dans les derniers états financiers intermédiaires, le cas échéant. Toutefois, par exception à ce qui précède, les ajustements liés à la répartition du prix d'achat, dont l'amortissement de la juste valeur des coûts différentiels et des actifs incorporels, devraient reposer sur la répartition du prix d'achat découlant de la prise en compte de l'acquisition comme si elle avait eu lieu à la date du dernier bilan de l'émetteur assujetti qui a été déposé.
- 5) **Ajustements acceptables** – Les ajustements pro forma se limitent à ceux qui sont directement attribuables à l'opération d'acquisition particulière pour laquelle il existe des engagements fermes et dont l'incidence totale sur le plan financier peut être établie de façon objective.
- 6) **Acquisitions multiples** – Lorsque les états financiers pro forma tiennent compte de plus d'une acquisition, les ajustements pro forma peuvent être regroupés par poste dans le corps même des états financiers, pourvu que les détails de chaque opération soient donnés dans les notes afférentes aux états financiers.

8.8 **Dispense de l'obligation de faire vérifier les états des résultats d'exploitation à l'égard d'un terrain pétrolier ou gazéifier**

L'autorité en valeurs mobilières ou l'agent responsable peut dispenser un émetteur assujetti de l'obligation d'inclure le rapport de vérification sur les états des résultats d'exploitation visés à l'article 8.10 du règlement lorsque, au cours des 12 mois précédant la date de l'acquisition, la production quotidienne moyenne du terrain était inférieure à 20 p. 100 du total de la production quotidienne moyenne du vendeur pour la même période ou des périodes similaires et que les conditions suivantes sont réunies :

- a) l'émetteur assujetti a fourni une déclaration écrite avant l'expiration du délai de dépôt de la déclaration d'acquisition d'entreprise établissant d'une façon jugée satisfaisante par l'agent responsable que, malgré les efforts raisonnables qu'il a déployés pendant les négociations relatives à l'acquisition, il n'a pu obtenir que le droit d'obtenir un état des résultats d'exploitation vérifié du terrain soit inclus dans la convention d'achat;
- b) la convention d'achat renferme des déclarations et garanties du vendeur selon lesquelles les montants présentés dans l'état des résultats correspondent à l'information consignée dans ses documents comptables;

- c) l'émetteur assujetti indique, dans la déclaration d'acquisition d'entreprise qu'il n'a pu obtenir un état des résultats d'exploitation vérifié, et pourquoi, que les déclarations et garanties visées en b) ont été obtenues, et que les résultats présentés dans l'état des résultats d'exploitation auraient pu différer de façon importante si cet état avait été vérifié.

Pour déterminer la production quotidienne moyenne lorsque la production comprend à la fois du pétrole et du gaz naturel, la production peut être exprimée en barils d'équivalent pétrole selon le taux de conversion de 6 000 pieds cubes de gaz pour 1 baril de pétrole.

8.9

Dispenses des règles relatives aux états financiers dans la déclaration d'acquisition d'entreprise

- 1) **Dispenses** – Nous sommes d'avis qu'une dispense de l'application des règles relatives aux états financiers prévues à la partie 8 du règlement ne doit être accordée que dans des circonstances exceptionnelles et généralement indépendantes, entre autres, du coût ou du temps requis pour établir et vérifier les états financiers. L'émetteur assujetti qui veut obtenir une dispense des règles relatives aux états financiers ou à la vérification prévues à la partie 8 doit demander la dispense avant l'expiration du délai de dépôt de la déclaration d'acquisition d'entreprise et avant la date de règlement de l'opération, le cas échéant. Il est rappelé aux émetteurs assujettis que bon nombre des autorités provinciales et territoriales en valeurs mobilières et des agents responsables n'ont pas le pouvoir d'accorder de dispenses rétroactives.
- 2) **Conditions des dispenses** – Si une dispense de l'application des règles de la partie 8 du règlement visant l'inclusion des états financiers vérifiés de l'entreprise ou des entreprises reliées acquises est accordée, elle sera probablement subordonnée à des conditions, par exemple inclure des états des résultats vérifiés divisionnaires ou partiels ou des états des flux de trésorerie divisionnaires ou l'état du bénéfice d'exploitation net vérifié d'une entreprise.
- 3) **Dispense de l'obligation de présenter les chiffres correspondants des périodes antérieures dans le cas où les états financiers n'ont pas été établis** – Selon l'article 8.9 du règlement, l'émetteur assujetti n'est pas tenu de présenter les chiffres correspondants des périodes antérieures pour l'entreprise acquise dans la déclaration d'acquisition d'entreprise lorsque certaines conditions sont réunies. Cette dispense vise notamment l'entreprise acquise qui, avant l'acquisition, était une entité privée et pour laquelle l'émetteur assujetti n'est pas en mesure d'établir l'information financière comparative parce qu'il est à peu près impossible de le faire.
- 4) **Dispense de l'inclusion de deux exercices** – Il est possible d'obtenir une dispense de l'obligation d'inclure dans la déclaration d'acquisition d'entreprise les états financiers de l'entreprise ou des entreprises reliées acquises pour deux exercices dans quelques situations, notamment dans les suivantes :
 - a) les documents comptables historiques de l'entreprise ont été détruits et ne peuvent être reconstitués. Dans ce cas, l'autorité en valeurs mobilières ou l'agent responsable peut subordonner l'octroi de la dispense aux conditions suivantes :
 - i) l'émetteur assujetti déclare par écrit, au plus tard au moment du dépôt de la déclaration d'acquisition d'entreprise, qu'il a déployé tous les efforts raisonnables pour obtenir des copies des documents comptables historiques nécessaires à l'établissement

et à la vérification des états financiers, ou pour reconstituer ces documents, mais que ces efforts ont été infructueux;

- ii) l'émetteur assujetti indique dans la déclaration d'acquisition d'entreprise que les documents comptables historiques ont été détruits et ne peuvent être reconstitués;
- b) l'entreprise est sortie d'une faillite et la direction actuelle de l'entreprise et de l'émetteur assujetti s'est vu refuser l'accès aux documents comptables historiques nécessaires à la vérification des états financiers. Dans ce cas, l'autorité en valeurs mobilières ou l'agent responsable peut subordonner l'octroi de la dispense aux conditions suivantes :
 - i) l'émetteur assujettit déclare par écrit, au plus tard au moment du dépôt de la déclaration d'acquisition d'entreprise, avoir déployé tous les efforts raisonnables pour avoir accès aux documents comptables historiques nécessaires à la vérification des états financiers, ou pour obtenir des copies de ces documents, mais que ces efforts ont été infructueux;
 - ii) l'émetteur assujetti indique dans la déclaration d'acquisition d'entreprise que l'entreprise a récemment fait faillite et que la direction actuelle de l'entreprise et de l'émetteur assujetti s'est vu refuser l'accès aux documents comptables historiques;
- c) la nature de l'entreprise ou des activités de l'entreprise a fait l'objet d'un changement fondamental touchant la plus grande partie de ses activités, et la totalité ou la quasi-totalité des membres de la direction et des administrateurs de la société ont changé. La croissance d'une entreprise ou sa progression suivant un cycle de développement ne sera pas considérée comme un changement fondamental touchant l'entreprise ou les activités de l'émetteur assujetti. En règle générale, il ne sera pas accordé de dispense de l'obligation d'inclure des états financiers vérifiés de l'entreprise pour l'exercice au cours duquel le changement s'est produit, ou pour le dernier exercice si le changement s'est produit pendant l'exercice courant de l'entreprise.

8.10 États financiers des périodes antérieures non vérifiés dans les états financiers annuels d'une entreprise acquise

Lorsque l'alinéa a) du paragraphe 1) et le paragraphe 2) de l'article 8.5 exigent des états financiers vérifiés pour le dernier exercice de l'entreprise, les principes comptables, au sens du Règlement 52-107, exigent généralement que les états financiers comprennent de l'information financière comparative. Cette information peut ne pas être vérifiée.

PARTIE 9 SOLLICITATION DE PROCURATIONS ET CIRCULAIRE DE SOLLICITATION DE PROCURATIONS

9.1 Propriétaires véritables de titres

Il est rappelé aux émetteurs assujettis que le Règlement 54-101 définit la procédure en vue de la transmission de documents, notamment des formulaires de procuration, aux propriétaires véritables de titres et établit des règles sur des questions connexes. Il prescrit aussi certains éléments d'information à fournir dans les documents reliés aux procurations envoyés aux propriétaires véritables.

PARTIE 10 TRANSMISSION DE DOCUMENTS PAR VOIE ÉLECTRONIQUE

10.1 Transmission de documents par voie électronique

Tout document qui doit être envoyé selon le règlement peut être envoyé par voie électronique, pour autant que la transmission soit effectuée conformément à l'*Avis relatif à la transmission de documents par voie électronique*, au Québec, et à l'Instruction 11-201, *La transmission de documents par voie électronique*, dans le reste du Canada.

PARTIE 11 OBLIGATIONS DE DÉPÔT ADDITIONNELLES

11.1 Obligations de dépôt additionnelles

Selon l'alinéa b) du paragraphe 1) de l'article 11.1 du règlement, un document ne doit être déposé que s'il contient une information qui n'a pas été incluse dans l'information déjà déposée par l'émetteur assujéti. Par exemple, si un émetteur assujéti a déposé une déclaration de changement important selon le règlement et que le formulaire 8-K déposé par l'émetteur assujéti auprès de la SEC présente la même information, que ce soit sous la même forme ou sous une forme différente, il n'y a pas d'obligation de déposer le formulaire 8-K selon le règlement.

PARTIE 12 DÉPÔT DE CERTAINS DOCUMENTS

12.1 Textes législatifs ou réglementaires

L'alinéa a) du paragraphe 1) de l'article 12.1 du règlement prévoit que l'émetteur assujéti doit déposer ses statuts, ses statuts de fusion, ses statuts de prorogation ou tout autre document constitutif, sauf s'il s'agit de textes législatifs ou réglementaires. Cette dérogation a une portée très limitée. Elle s'appliquerait par exemple aux banques qui figurent aux annexes I et II de la *Loi sur les banques* et dont cette loi constitue les statuts. Elle ne s'appliquerait pas lorsque c'est uniquement la forme des documents constitutifs qui est prescrite par une loi ou un règlement, comme dans le cas des statuts visés par la *Loi canadienne sur les sociétés par actions*.

12.2 Contrats ayant une incidence sur les droits et obligations des porteurs

L'alinéa e) du paragraphe 1) de l'article 12.1 du règlement prévoit que l'émetteur assujéti doit déposer tout contrat que l'on peut raisonnablement considérer comme ayant une incidence importante sur les droits ou obligations de ses porteurs en général. Une convention de bons de souscription est un exemple de ce type de contrat. De manière générale, nous ne nous attendons pas à ce que les contrats conclus dans le cours normal des activités aient une incidence sur les droits et obligations des porteurs. Il ne serait donc pas nécessaire de les déposer.

12.3 Dépôt d'autres contrats importants

Nous estimons que les contrats à déposer en vertu de l'article 12.2 du règlement seront généralement les mêmes que ceux à l'égard desquels l'émetteur assujéti est tenu de donner de l'information conformément à la rubrique 15.1 de l'Annexe 51-102A2. L'obligation de l'émetteur de donner de l'information sur les contrats importants, prévue à la rubrique 15.1 de l'Annexe 51-102A2, n'est pas visée par la dispense du paragraphe 2) de l'article 12.2.

PARTIE 13 DISPENSES

13.1 Dispenses et dérogations antérieures

L'article 13.2 du règlement permet fondamentalement à l'émetteur assujéti, dans certaines circonstances, de continuer à se prévaloir d'une dispense ou d'une dérogation en matière d'information continue obtenue avant l'entrée en vigueur du règlement, si la dispense ou la dérogation se rapporte à l'application d'une disposition du règlement substantiellement similaire et que l'émetteur assujéti avise par écrit l'autorité en valeurs mobilières ou l'agent responsable qu'il souhaite se prévaloir de cette dispense ou dérogation. Sur réception de l'avis, l'autorité en valeurs mobilières ou l'agent responsable, selon le cas, l'examinera pour déterminer si la disposition du règlement qui y est indiquée est substantiellement similaire à la disposition par rapport à laquelle l'émetteur avait obtenu la dispense ou la dérogation antérieure. L'avis écrit doit être transmis dans chaque territoire où l'émetteur assujéti compte se prévaloir de la dispense ou dérogation antérieure. Les adresses auxquelles il faut envoyer ces avis sont les suivantes :

Alberta Securities Commission

4th Floor
300 – 5th Avenue S.W.
Calgary (Alberta) T2P 3C4
Attention: Director, Capital Markets

British Columbia Securities Commission

P.O. Box 10142, Pacific Centre
701 West Georgia Street
Vancouver (Colombie-Britannique) V7Y 1L2
Attention: Financial Reporting

Office of the Attorney General, Prince Edward Island

P.O. Box 2000
95 Rochford Street, 5th Floor,
Charlottetown (Île-du-Prince-Édouard) C1A 7N8
Attention: Registrar of Securities

Commission des valeurs mobilières du Manitoba

405, rue Broadway, bureau 1130
Winnipeg (Manitoba) R3C 3L6
À l'attention du : Filings Department

Direction de l'administration des valeurs mobilières, Nouveau-Brunswick

133, rue Prince William, bureau 606
C.P. 5001
Saint John (Nouveau-Brunswick) E2L 4Y9
À l'attention du : Ministre des Finances

Nova Scotia Securities Commission

2nd Floor, Joseph Howe Building
1690 Hollis Street
Halifax (Nouvelle-Écosse) B3J 3J9
Attention: Corporate Finance

Registrar of Securities, Nunavut
Legal Registries Division
P.O. Box 1000 – Station 570
1st Floor, Brown Building
Iqaluit (Nunavut) X0A 0H0
Attention: Director, Legal Registries Division

Commission des valeurs mobilières de l'Ontario
20, rue Queen Ouest, bureau 1903
C.P. 55
Toronto (Ontario) M5H 3S8
Attention: Manager, Continuous Disclosure, Corporate Finance

Agence nationale d'encadrement du secteur financier
800, square Victoria, 22^e étage
C.P. 246, Tour de la Bourse
Montréal (Québec) H4Z 1G3
À l'attention de la Direction des marchés des capitaux

Saskatchewan Financial Services Commission – Securities Division
6th Floor,
1919 Saskatchewan Drive
Regina (Saskatchewan) S4P 3V7
Attention: Deputy Director, Corporate Finance

Securities Commission of Newfoundland and Labrador
P.O. Box 8700
2nd Floor, West Block
Confederation Building
75 O'Leary Avenue
St. John's (Terre-Neuve) A1B 4J6
Attention: Director of Securities

**Registraire des valeurs mobilières
Ministère de la Justice, Territoires du Nord-Ouest**
P.O. Box 1320
1st Floor, 5009-49th Street
Yellowknife (Territoires du Nord-Ouest) X1A 2L9
À l'attention du : Directeur, Registraire des valeurs mobilières

Registraire des valeurs mobilières, Gouvernement du Yukon
Corporate Affairs J-9
P.O. Box 2703
Whitehorse (Yukon) Y1A 5H3
À l'attention du : Registraire des valeurs mobilières

ANNEXE A

EXEMPLES DE DOCUMENTS À DÉPOSER EN CAS DE CHANGEMENT DE LA DATE DE CLÔTURE DE L'EXERCICE

Les exemples ci-dessous supposent que l'ancien exercice se termine le 31 décembre 20X0

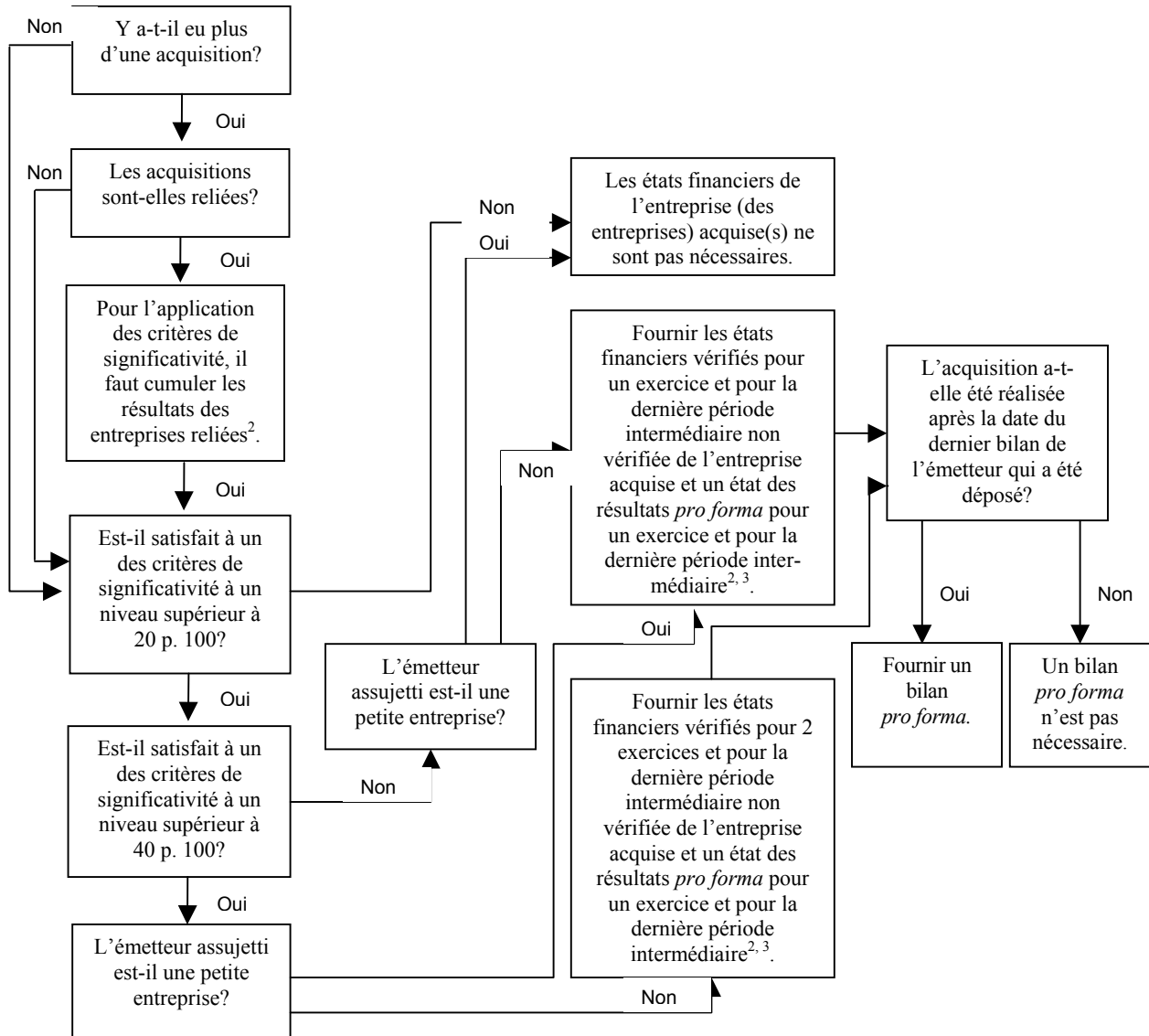
Exercice de transition	États financiers annuels de l'exercice antérieur à l'exercice de transition	Nouvel exercice	États financiers annuels de l'exercice antérieur au nouvel exercice	Périodes intermédiaires pour l'exercice de transition	Périodes intermédiaires de l'exercice antérieur à l'exercice de transition	Périodes intermédiaires pour le nouvel exercice	Périodes intermédiaires de l'exercice antérieur au nouvel exercice
Changement de la date de clôture de l'exercice d'au plus 3 mois							
2 mois terminés le 28/2/X1	12 mois terminés le 31/12/X0	28/2/X2	2 mois terminés le 28/2/X1 et 12 mois terminés le 31/12/X0 *	Sans objet	Sans objet	3 mois terminés le 31/5/X1 6 mois terminés le 31/8/X1 9 mois terminés le 30/11/X1	3 mois terminés le 30/6/X0 6 mois terminés le 30/9/X0 9 mois terminés le 31/12/X0
Ou							
14 mois terminés le 28/2/X2	12 mois terminés le 31/12/X0	28/2/X3	14 mois terminés le 28/2/X2	3 mois terminés le 31/3/X1 6 mois terminés le 30/6/X1 9 mois terminés le 30/9/X1 12 mois terminés le 31/12/X1	3 mois terminés le 31/3/X0 6 mois terminés le 30/6/X0 9 mois terminés le 30/9/X0 12 mois terminés le 31/12/X0	3 mois terminés le 31/5/X2 6 mois terminés le 31/8/X2 9 mois terminés le 30/11/X2	3 mois terminés le 30/6/X1 6 mois terminés le 30/9/X1 9 mois terminés le 31/12/X1
ou							
				2 mois terminés le 28/2/X1 5 mois terminés le 31/5/X1 8 mois terminés le 31/8/X1 11 mois terminés le 30/11/X1	3 mois terminés le 31/3/X0 6 mois terminés le 30/6/X0 9 mois terminés le 30/9/X0 12 mois terminés le 31/12/X0	3 mois terminés le 31/5/X2 6 mois terminés le 31/8/X2 9 mois terminés le 30/11/X2	3 mois terminés le 30/6/X1 6 mois terminés le 30/9/X1 9 mois terminés le 31/12/X1
Changement de la date de clôture de l'exercice de 4 à 6 mois							
6 mois terminés le 30/6/X1	12 mois terminés le 31/12/X0	30/6/X2	6 mois terminés le 30/6/X1 et 12 mois terminés le 31/12/X0 *	3 mois terminés le 31/3/X1	3 mois terminés le 31/3/X0	3 mois terminés le 30/9/X1 6 mois terminés le 31/12/X1 9 mois terminés le 31/3/X2	3 mois terminés le 30/9/X0 6 mois terminés le 31/12/X0 9 mois terminés le 31/3/X1

Changement de la date de clôture de l'exercice de 7 ou 8 mois							
7 mois terminés le 31/7/X1	12 mois terminés le 31/12/X0	31/7/X2	7 mois terminés le 31/7/X1 et 12 mois terminés le 31/12/X0 *	3 mois terminés le 31/3/X1	3 mois terminés le 31/3/X0	3 mois terminés le 31/10/X1 6 mois terminés le 31/1/X2 9 mois terminés le 30/4/X1	3 mois terminés le 30/9/X0 6 mois terminés le 31/12/X0 9 mois terminés le 31/3/X1
				ou			
				4 mois terminés le 30/4/X1	3 mois terminés le 31/3/X0	3 mois terminés le 31/10/X1 6 mois terminés le 31/1/X2 9 mois terminés le 30/4/X1	3 mois terminés le 30/9/X0 6 mois terminés le 31/12/X0 10 mois terminés le 30/4/X1
Changement de la date de clôture de l'exercice de 9 à 11 mois							
10 mois terminés le 31/10/X1	12 mois terminés le 31/12/X0	31/10/X2	10 mois terminés le 31/10/X1	3 mois terminés le 31/3/X1 6 mois terminés le 30/6/X1	3 mois terminés le 31/3/X0 6 mois terminés le 30/6/X0	3 mois terminés le 31/1/X2 6 mois terminés le 30/4/X2 9 mois terminés le 31/7/X2	3 mois terminés le 31/12/X0 6 mois terminés le 31/3/X1 9 mois terminés le 30/6/X1
				ou			
				4 mois terminés le 30/4/X1 7 mois terminés le 31/7/X1	3 mois terminés le 31/3/X0 6 mois terminés le 30/6/X0	3 mois terminés le 31/1/X2 6 mois terminés le 30/4/X2 9 mois terminés le 31/7/X2	3 mois terminés le 31/12/X0 6 mois terminés le 31/3/X1 9 mois terminés le 30/6/X1

* Bilan à la date de clôture de l'exercice de transition seulement.

ANNEXE B

ÉTATS FINANCIERS À PRÉSENTER DANS LA DÉCLARATION D'ACQUISITION D'ENTREPRISE¹



Notes

- ¹ Le présent tableau, qu'il faut lire avec le Règlement 51-102 et l'Instruction générale 51-102, donne des indications générales.
- ² Si l'acquisition d'entreprises reliées constitue une acquisition significative lorsque les résultats des entreprises reliées sont cumulés, il faut fournir les états financiers nécessaires pour chacune des entreprises reliées, sauf pour les périodes au cours desquelles les entreprises ont fait l'objet d'une gestion ou d'un contrôle commun, auquel cas l'émetteur assujetti peut présenter les états financiers des entreprises sur une base cumulative.
- ³ Au lieu de la dernière période intermédiaire, il est possible de fournir les états financiers de l'entreprise acquise pour la période qui a commencé le lendemain du jour de clôture du dernier bilan de l'entreprise et qui s'est terminée un jour qui précède la date de la dernière période intermédiaire qui devrait autrement être présentée et qui n'est pas postérieure à la date de l'acquisition.